

ОРГАНИЗАЦИЯ РЕКРЕАЦИОННЫХ ТЕРРИТОРИЙ ОТНОСИТЕЛЬНО ЖИЛЫХ ОБЪЕКТОВ ГОРОДА НОВОСИБИРСКА

Евгения Ивановна Баранова

Сибирский государственный университет геосистем и технологий, 630108, Россия, Новосибирск, Плеханового, 10, к.т.н., доцент кафедры экологии и природопользования СГУГиТ, тел.:(383)361-08-86, e-mail: evg.dxn@yandex.ru

Гутов Роман Александрович

Сибирский государственный университет геосистем и технологий, 630108, Россия, Новосибирск, Плеханового, 10, магистрант кафедры кадастра и территориального планирования СГУГиТ, тел.: 8-913-753-14-41, e-mail: gutoff.roma2016@yandex.ru

Одной из важных функций, выполняемых искусственными, антропогенными насаждениями, является рекреационная. С увеличением плотности населения г. Новосибирска и расширением территориальных границ, усиливается и негативное воздействие на зеленые зоны города. Возникает необходимость более детального изучения организации, доступности и в целом экологического состояния рекреационных зон г. Новосибирска.

Ключевые слова: рекреационная территория, города-миллионеры, зеленые насаждения, градостроительные нормы.

ORGANIZATION OF RECREATIONAL TERRITORIES OF RATHER INHABITED CITY FACILITIES OF NOVOSIBIRSK

Yevgeny I. Baranova

Siberian State University of Geosystems and Technology, 630108, Russia, Novosibirsk, 10 Plakhotnogo St., PhD, associate prof., Department of Ecology and Natural Resources Management, tel. (383) 361-08-86, e-mail: evg.dxn@yandex.ru

Roman A. Gutov

Siberian State University of Geosystems and Technology, 630108, Russia, Novosibirsk, 10 Plakhotnogo St., undergraduate of the Department of Cadastre and Territorial Planning, tel. 8-913-753-14-41, e-mail: gutoff.roma2016@yandex.ru

One of the important functions which are carried out by simulated, anthropogenic plantings is recreational. With increase in population density of Novosibirsk and expansion of territorial borders, also the negative impact on green zones of the city amplifies. There is a need of more detailed studying of the organization, availability and in general an ecological condition of recreational zones of Novosibirsk.

Key words: recreational territory, million-strong cities, green plantings, town-planning norms.

В современном мире города-миллионеры являются наиболее значительными и масштабными регионами антропогенного воздействия на окружающую среду. Такие города в наше время строятся и развиваются в любых климатических зонах, затрагивая практически все экологические

объекты: леса, поля, водоёмы, горы, болота и т.д. С увеличением плотности населения того или иного населённого пункта и расширением территориальных границ, усиливается и негативное антропогенное воздействие на экологию города. При этом особую группу риска так же составляют урбанистические антропогенные экосистемы [1].

Антропогенные экосистемы являются самыми гетерогенными образованиями с очень измененными почвами, составом растений и животных. Одной из важных функций, выполняемых искусственными, антропогенными насаждениями, является рекреационная. Рекреационная нагрузка оказывает существенное влияние на состояние различных компонентов данной экологической системы [2].

К числу городов-миллионеров относится г. Новосибирск – третий в России по численности населения. Площадь зелёного фонда составляет – 19,3 тыс. га, это около 40% городской территории. Леса, сохранившиеся на территории города, составляют 50% от всех зелёных насаждений. Остальную рекреацию составляют парки, скверы, бульвары, сады, внутриквартальные насаждения и др. Зелёные насаждения общего пользования (скверы, парки, бульвары, сады) составляют 1,3 тыс.га. Обеспеченность зелеными насаждениями общего пользования крайне неравномерна и составляет в среднем от 3,6 до 32,0 м²/чел. Согласно СНиП-2.07.01-89 «Градостроительство. Планировка и застройка городских и сельских поселений» [3], общая площадь озелененных территорий общего пользования для городов-миллионников принимается 10 м²/чел. Таким образом, в городе Новосибирске показатель обеспеченности зелёными насаждениями на душу населения должен составлять в среднем около 10 м²/чел [4].

В связи с этим, можно сделать вывод что, зеленые зоны города Новосибирска требуют более детального изучения и анализа парковых насаждений. Наличие, размещение внутри городской территории, экологическая оценка рекреационных зон являются достаточно актуальными проблемами для города.

Исходя из вышеизложенных проблем рекреационных зон города Новосибирска, одной из целей работы являлось изучить организацию и доступность рекреационных зон города Новосибирска.

Для достижения поставленной цели в ходе работы выполнялись следующие задачи:

1. изучить теоретическо-методологические основы городского благоустройства и озеленения;
2. оценить соответствие установленным нормам и правилам СНиП, зеленых насаждений парков и скверов;
3. сделать вывод о степени состояния доступности и организации рекреационных зон в городе.

В рекреационные зоны включаются зоны в границах территорий, занятых городскими насаждениями (лесами, скверами, парками, городскими садами, прудами, озерами, водохранилищами, пляжами и др.), используемые

и предназначенные для отдыха, туризма, занятий физической культурой и спортом.

В земельный состав рекреационного назначения входят земельные участки, на которых находятся дома и базы отдыха и др.

Рекреационные зоны должны формироваться на:

- землях общего пользования (парки, сады, скверы, бульвары и др);
- землях особо охраняемых природных территорий
- государственные природные заказники (охотничьи, ландшафтные, гидрологические, зоологические и др.)
- памятники природы, дендрологические парки и ботанические сады, охранная зона заповедника)
- землях историко-культурного назначения (объектов культурного наследия (памятников истории и культуры), музеев и т. п.)
- землях лесного фонда (городские леса, защитные леса) [5].

Зеленые массивы будут являться частью города, как в границах застройки, так и за ее пределами. Размещение различных категорий насаждений находится в прямой зависимости от их функции: например, для создания условий отдыха городского населения. Озеленение городской среды обязательно должно проводиться по научно-обоснованным принципам и нормативам. Градостроительными нормами предусмотрен определённый состав элементов системы озеленения территорий городов-миллионеров.

По степени посещаемости и по удаленности от жилых застроек различают три вида рекреационных зон:

- 1) ближняя рекреационная зона, доступная для посещения каждый день или раз в неделю);
- 2) средняя рекреационная зона (частота посещаемости этой зоны — от одного раза в неделю до одного раза в 2-3 месяца);
- 3) дальняя рекреационная зона (посещаемая горожанином, как правило не чаще одного раза в год).

В городе Новосибирске показатель обеспеченности зелёными насаждениями на душу населения составляет в среднем около 10 м²/чел, что соответствует требованиям СНиП, но распределение идет неравномерно (рисунок 1).

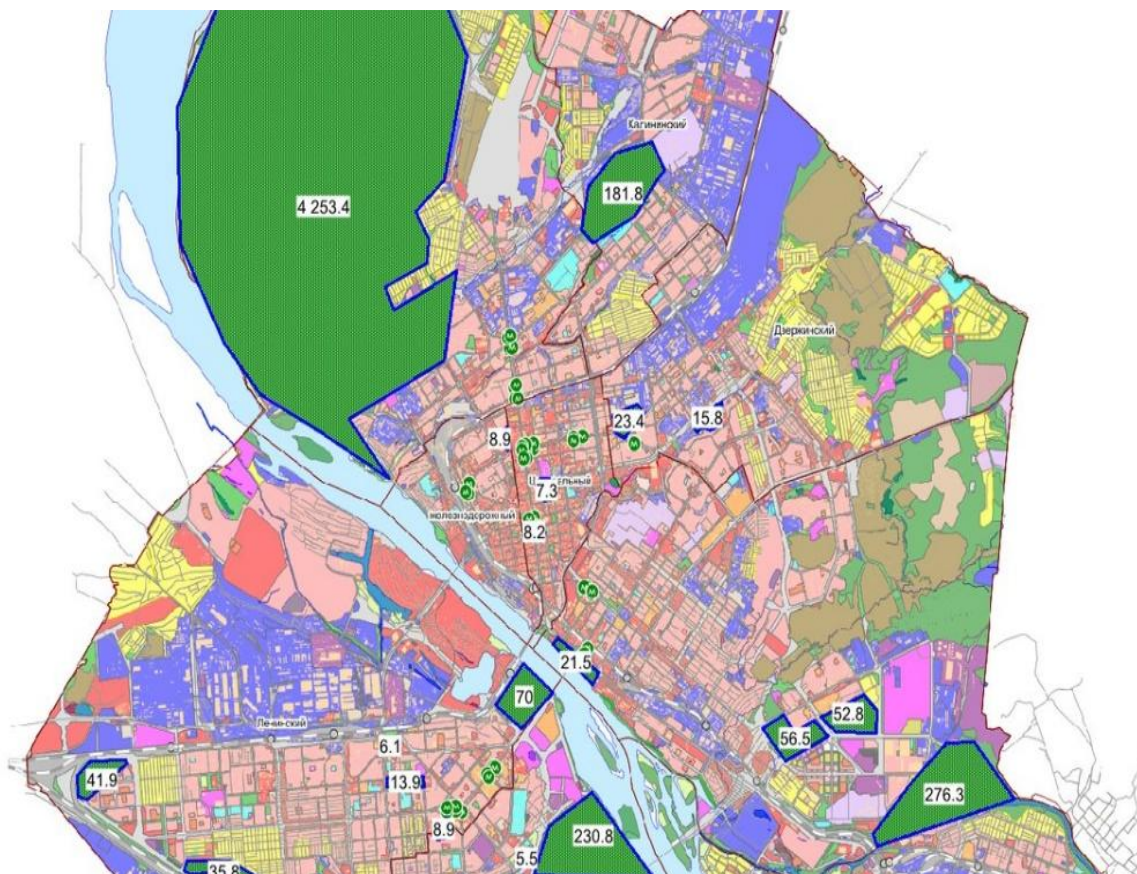


Рис. 1. Схематическое расположение рекреационных зон города Новосибирска (площадь в га)

По данным лаборатории дендрологии Центрального сибирского ботанического сада СО РАН базовый ассортимент, рекомендуемый для использования в озеленении Новосибирска, включает в себя 235 видов, внутривидовых форм и сортов [6].

Выполняя анализ обеспеченности Центральной части города Новосибирска рекреационными зонами, был подведён промежуточный итог: вся территория города, где плотность населения максимальна, обеспечена объектами рекреации в пешей доступности 40 минут (буферная зона 3 км) (рисунок 2).

Но, несмотря на это, необходимо продолжить исследование и следующий этап будет состоять в разработке шкалы градации, которая поможет более точно выявить факт доступности рекреационных зон для районов с разной плотностью и численностью населения, а также рассмотреть отдельные проблемные районы и кварталы.

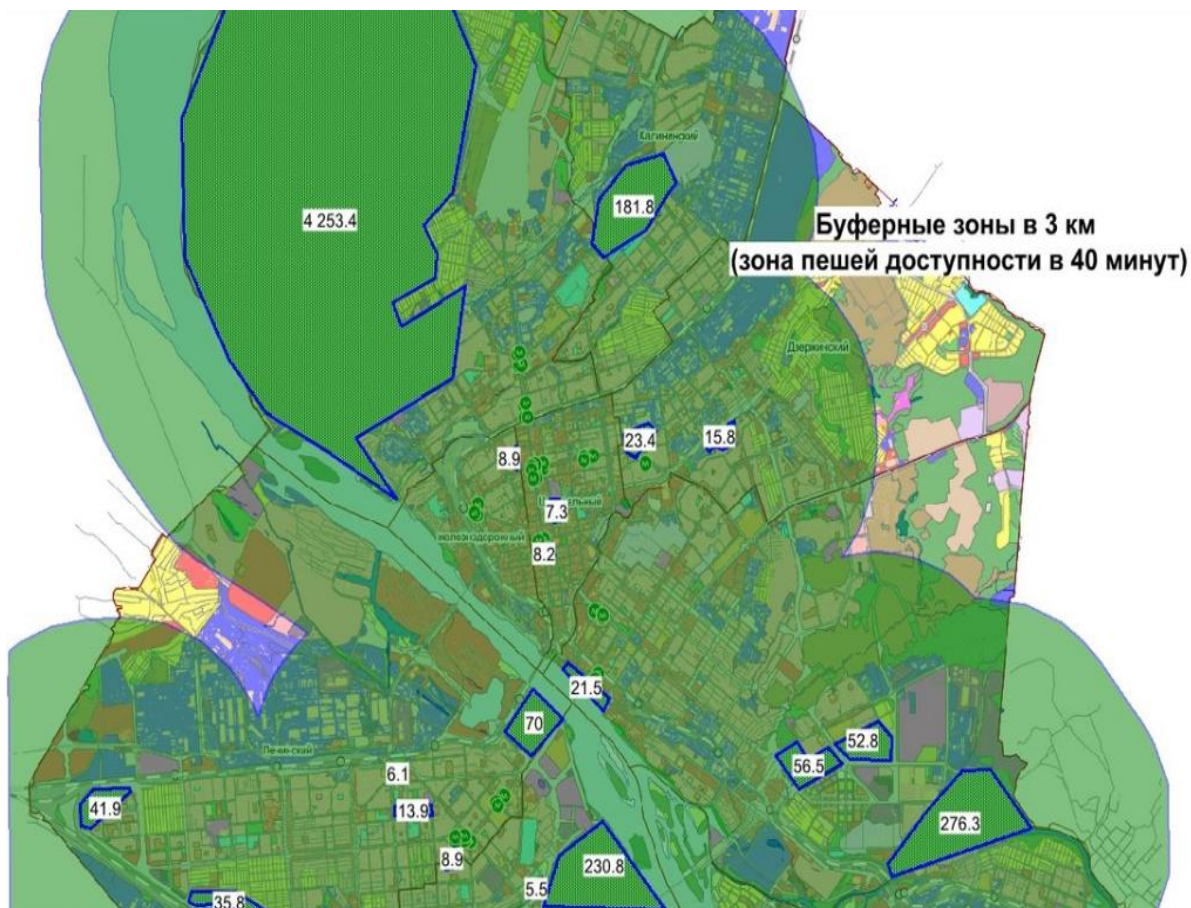


Рис. 2. Буферные зоны для пешей доступности в 40 минут

БИБЛИОГРАФИЧЕСКИЙ СПИСОК

1. Урбозкология : конспект лекций / В.В. Владимиров ; Междунар. независимый экол.-политол. ун-т. - Москва : МНЭПУ, 1999. - 203 с.
2. Развитие озеленения в городах [Электронный ресурс]. – Режим доступа: <http://www.gorsad.ru>, свободный.
3. СНИП-2.07.01-89 «Градостроительство. Планировка и застройка городских и сельских поселений»
4. Михеев В.Н., Ягудин Б.И., Отрощенко В.А. ФГУ Центр госсанэпиднадзора в Новосибирской области, г. Новосибирск. Основные факторы внешней среды, влияющие на состояние здоровья населения Новосибирской области. – [Электронный ресурс]:<http://erh.ru>. – [Режим доступа]:http://www.erh.ru/city/city017_3.php
5. «ГОСТ 17.5.3.01-78. Государственный стандарт Союза ССР. Охрана природы. Земли. Состав и размер зеленых зон городов» (утв. И введен в действие Постановлением Госстандарта СССР от 16.03.1978 N 701) (ред. От 01.05.1988)
6. Зубкус Л.П., Скворцова А.В., Кормачева. Озеленение Новосибирска. Новосибирск: СО РАН СССР. 1962. – 339 с.